



PLAN MULTIMEDIA DANS LES ECOLES

UN ESPACE DE STOCKAGE NUMERIQUE (NAS) DANS VOTRE ECOLE

Sommaire

Un espace de stockage numérique (NAS)

- Qu'est-ce que c'est ?
- A quoi ça sert ?
- Comment je l'utilise ?
- Comment je modifie le mot de passe ?
- Comment je peux connecter l'ensemble du parc informatique de l'école au NAS ?
- Quelques conseils pour corriger de petits dysfonctionnements.
- Tutoriel « espace de stockage » - version « professeurs »
- Tutoriel « espace de stockage » - version « élèves »

UN ESPACE DE STOCKAGE NUMERIQUE (NAS)



Qu'est-ce que c'est ?

C'est un gros disque dur externe d'une capacité d'un Terra (1000 GO) accessible de tous les postes informatiques de l'école connectés sur le réseau.

Il est de préférence installé dans l'armoire de brassage.

Il doit être laissé branché et allumé.



A quoi ça sert ?

Il permet à chaque utilisateur (directeur (directrice), professeurs, élèves) de stocker ses fichiers dans 5 espaces différenciés :

Dossiers/Espaces	Lettre de désignation dossier/espace	Droits Direction	Droits Professeurs	Droits Elèves
Direction	W:	RW	-	-
Professeurs	V:	RW	RW	-
Travail	U:	RW	RW	RW
Donnees	T:	RW	RW	R
Multimedia	M:	RW	RW	R

avec des droits attribués à chacun :

- RW : lecture/écriture
- R : lecture seulement
- - : aucun droit

Les données stockées sur cet appareil sont sauvegardées sur des disques durs à Saint-Etienne Métropole (entre 20 h 00 et 06 h 00).

Les logiciels (java, flash, ...) seront mis à jour automatiquement.

La maintenance préventive et l'entretien des postes de travail seront facilités et améliorés.

A partir du moment où l'espace de stockage de données (NAS) est en service dans une école, il faut l'utiliser et éviter de stocker des fichiers sur le disque dur des ordinateurs.



Comment je l'utilise ?

Pour l'utiliser vous aurez besoin du nom du NAS et d'un mot de passe qui vous sont communiqués à la livraison et également par mail sur la boîte académique de l'école.

2 fiches d'utilisation (élève/professeurs) du NAS vous sont présentées en fin du présent document. (Elles sont également présentes dans le dossier V:Professeurs du NAS).

Toute l'info est disponible sur votre espace accessible à partir du portail www.metrocliv.fr, se connecter à EXISTE, Mon parc, Espace de stockage.



Comment je modifie le mot de passe ?

Nom du NAS :

Mot de passe initial :

Il est fortement recommandé de modifier le mot de passe initial.

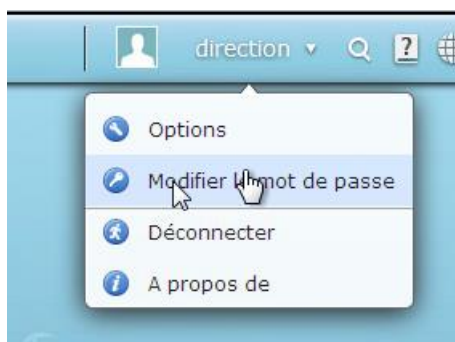
Vous devez vous rendre sur l'interface internet via votre navigateur. L'espace de stockage se nomme « srv-nom école » (dans l'exemple ci-dessous srv-stock). Tapez dans la barre d'adresse : « http://srv-nom école », vous arriverez sur le formulaire de connexion.



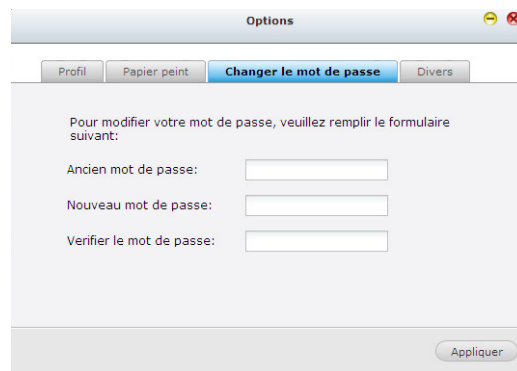
Connectez-vous avec l'utilisateur (direction ou professeurs) et le mot de passe du compte.



Une fois connecté, cliquez en haut à droite sur « direction » ou « professeurs » puis sur « Modifier le mot de passe ».

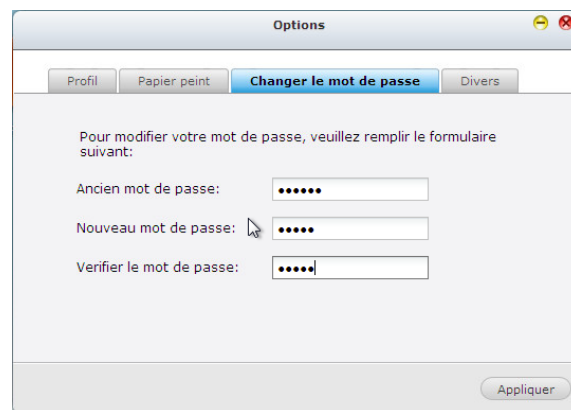


Une fenêtre va s'ouvrir afin de changer le mot de passe.



The screenshot shows a window titled "Options" with a tab labeled "Changer le mot de passe". Below the tab, there is a text instruction: "Pour modifier votre mot de passe, veuillez remplir le formulaire suivant:". There are three input fields: "Ancien mot de passe:", "Nouveau mot de passe:", and "Verifier le mot de passe:". An "Appliquer" button is located at the bottom right of the window.

Vous devez rentrer votre ancien mot de passe et deux fois le nouveau.



This screenshot is similar to the previous one, but the input fields for "Ancien mot de passe:", "Nouveau mot de passe:", and "Verifier le mot de passe:" are now filled with black dots, indicating that the user has entered their current and new passwords.

Une fois que vous avez appuyé sur « Appliquer », le mot de passe sera changé et vous devrez vous reconnecter à l'interface pour tester si le changement a bien été pris en compte.



The screenshot shows the "Turbo System" login screen. It features a blue and silver gradient background. At the top, the text "Turbo System" is displayed. Below it, there are two input fields: "Nom d'utilisateur" and "Mot de passe". The "Mot de passe" field has a small eye icon to its right. At the bottom, there are two checkboxes: "Se souvenir de moi" and "Connexion sécurisée".



Comment je peux connecter l'ensemble du parc informatique de l'école au NAS ?

Si vous souhaitez connecter le NAS sur des machines qui n'ont pas d'origine le logiciel de connexion (anciennes dotations de Saint-Etienne Métropole ou matériels hors Saint-Etienne Métropole), vous devez utiliser la procédure suivante :

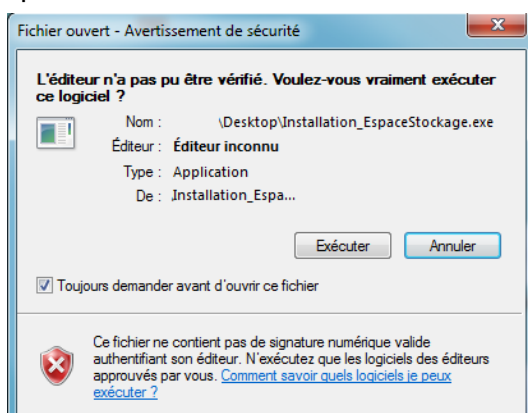
Pour installer le logiciel de connexion sur les équipements, vous devez au préalable télécharger l'exécutable disponible sur votre espace EXISTE (portail internet www.Metrocliv.fr, se connecter à Existe, mon parc, espace de stockage), ou alors à cette adresse :

- http://ecoles.agglo-st-etienne.fr/data/Installation_EspaceStockage.exe

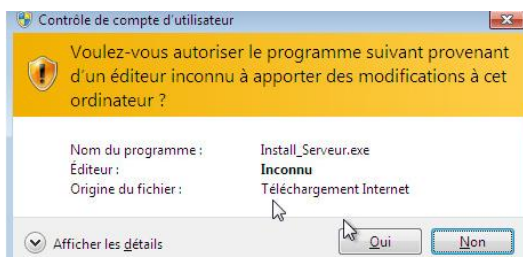
Une fois l'exécutable téléchargé, démarrez-le (double clic)



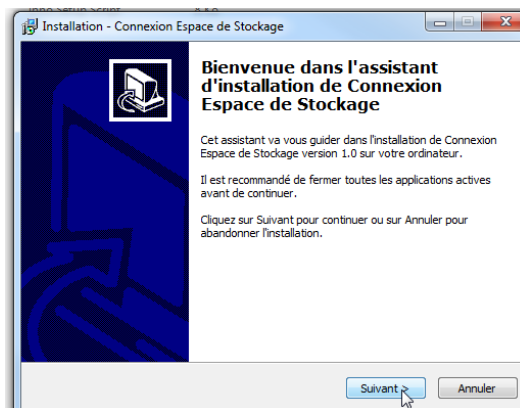
Si cette fenêtre apparaît, cliquez sur « Exécuter ».



Si cette fenêtre apparaît, cliquez sur « Oui ».



La fenêtre de démarrage de l'installation apparaît, cliquez sur « Suivant ».

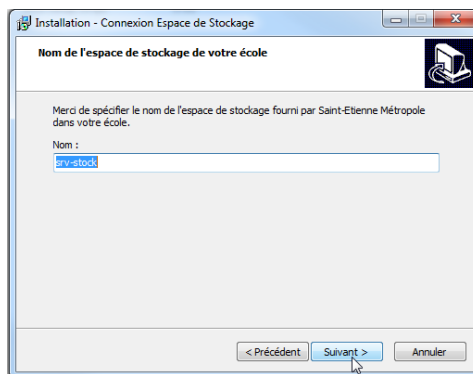


Ensuite, précisez le nom de l'espace de stockage de votre école.

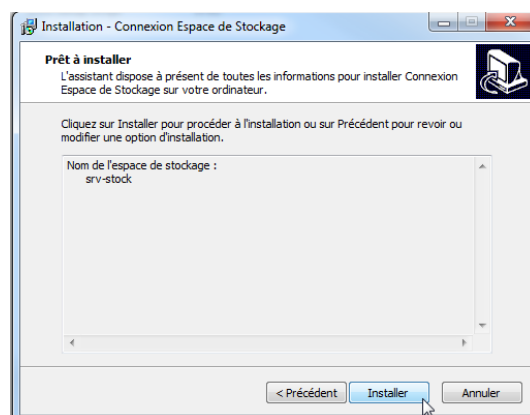
ATTENTION A NE PAS METTRE D'ESPACE !!

Dans notre cas, il se nomme « srv-stock ». Si vous ne connaissez pas son nom, il est disponible dans votre espace EXISTE (portail internet www.Metrocliv.fr, Existe, Mon parc, espace de stockage).

Puis cliquez sur « Suivant ».



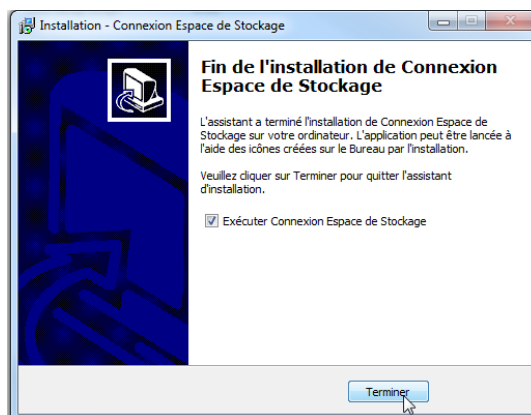
Vous arriverez ensuite sur la fenêtre de confirmation. Si le nom de l'espace de stockage est correct, cliquez sur « Installer ».



Une fois l'installation finie, vous pouvez choisir :

- d'exécuter maintenant le programme de connexion,
- ou d'attendre le prochain démarrage en décochant la case.

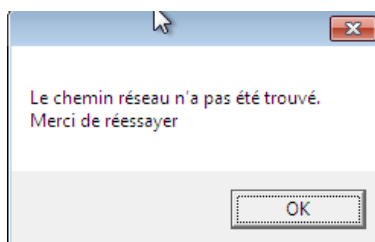
Faites « Terminer » pour fermer la fenêtre.



Quelques conseils pour corriger de petits dysfonctionnements

Impossible d'accéder à l'Espace de Stockage

- Problème sur le nom de l'espace de stockage ?
- L'espace de stockage est peut-être éteint ?



Nom d'utilisateur ou mot de passe incorrect

- Vérifiez le nom d'utilisateur et le mot de passe.



PLAN MULTIMEDIA DANS LES ECOLES

UN ESPACE DE STOCKAGE NUMERIQUE (NAS) DANS VOTRE ECOLE

Version Professeurs



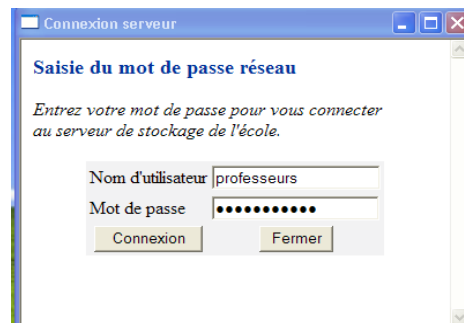
Connexion au démarrage

Nom d'utilisateur : « professeurs »

Mot de Passe : fourni par le (la) directeur(trice) de l'école

Ce mot de passe est le même pour tous les enseignants de l'école

Cliquer sur « **connexion** »



Pour retrouver cette fenêtre de connexion (pour passer d'une session professeurs à une session élèves ou vice versa) :

Cliquer sur le bouton «**démarrer**» (ou ) , puis «**tous les programmes**», puis «**SEM**», puis «**Connexion Espace de Stockage**».

Remarque :

Le (la) directeur (trice) dispose d'un compte « direction » assorti d'un mot de passe à modifier lors de la première connexion (procédure disponible sur EXISTE dans mon parc et espaces de stockage). Il (elle) dispose alors d'un espace de stockage supplémentaire nommé « (W:) Direction ».



Dossiers disponibles

Cliquer sur « **Poste de travail** » (Windows XP) ou sur « **Ordinateur** » (Windows seven)

Dans l'explorateur Windows, on dispose de 4 dossiers :

(M:) Medias : Destiné à stocker de très gros fichiers (vidéo surtout). Les élèves ne peuvent pas modifier le contenu de ce dossier.

(T:) Données : Les enseignants y déposent des documents à destination des élèves de l'école. Il est conseillé de créer des sous-dossiers (par classe par exemple). Les élèves ne peuvent pas modifier le contenu de ce dossier.

(U:) Travail : Cet espace est partagé entre tous les élèves et tous les enseignants de l'école. Il est là encore conseillé de créer des sous-dossiers.

(V:) Professeurs : Espace partagé entre tous les enseignants. On ne peut y accéder qu'en étant connecté avec les comptes «Professeurs» et «Direction».

Attention : Il est impératif qu'un enseignant ferme la session «Professeurs» (en changeant d'utilisateur ou en éteignant le PC) pour qu'un élève ne puisse pas accéder aux données de tous les enseignants de l'école.

Très utile : Les données stockées dans les espaces (T : Données), (U : Travail) et (V : Professeurs) sont sauvegardées régulièrement sur des serveurs, dans les locaux de Saint-Etienne Métropole.

Attention : ce n'est pas le cas pour les données de l'espace (M : Medias)



PLAN MULTIMEDIA DANS LES ECOLES

UN ESPACE DE STOCKAGE NUMERIQUE (NAS) DANS VOTRE ECOLE

Version Elèves

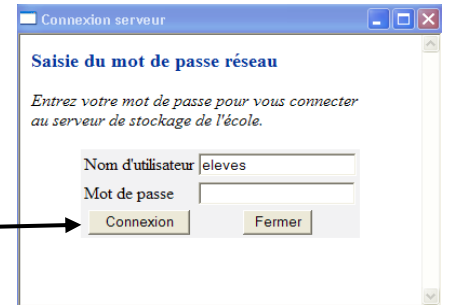


Je démarre l'ordinateur

Nom d'utilisateur : «*elevés*»

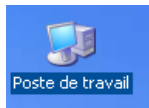
Pas de mot de passe

Cliquer sur «**Connexion**»



Les dossiers que j'utilise

Je clique sur «**Poste de travail**»



ou sur «**Ordinateur**»



Je vois 3 dossiers : Medias, Données et Travail

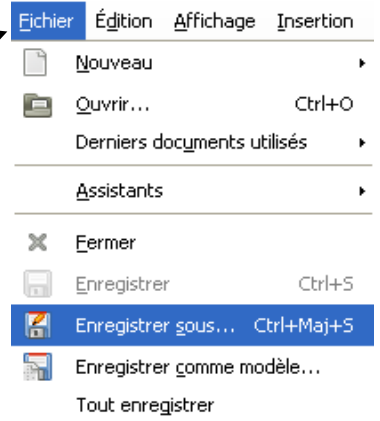
Lecteurs réseau		
(M:) Medias sur '...	Lecteur réseau	915 Go
(T:) Données sur ...	Lecteur réseau	915 Go
(U:) Travail sur 'S...	Lecteur réseau	915 Go



J'enregistre un dossier

Je clique sur «**Fichier**»

puis «**Enregistrer sous**».



Je choisis «**(U) Travail**»

